



## Compte-rendu du Conseil Municipal des Enfants

Le conseil municipal des enfants, animé par Mmes Cheptou et Mallet, conseillères municipales, a eu lieu **le lundi 2 mars 2026 de 16h 15 à 18h à la mairie d'Eyjeaux.**

### Conseillers présents :

Enfants : Valentin BOURGES, Ambre DARLAVOIX BIGARE, Elisa FERNANDES DA SILVA, Clément MARTY, Mila BACH LAFONT, Séréna MORIN, Ruben NADAUD, Simon VERGNE  
Adultes : Véronique CHEPTOU, Anne MALLET, Jacques ROUX

Les invités : Mme Josette Faucher, Mme Aline Bonnet, Mr Alain Garre, les parents

### Ordre du jour :

« **C'était comment à Eyjeaux avant ?** » rencontre avec les aînés de la commune

#### **1- La rencontre**

Nos 3 invités ont répondu aux questions des jeunes.

Josette Faucher a fréquenté l'école d'Eyjeaux de 1952 à 1958. Alain Garre ne l'a fréquentée qu'un an pour préparer son Certificat d'Etudes Primaires (CEP). Aline Bonnet y est arrivée en 1986.

Nous avons pu voir comment était l'école dans les années 50 grâce à la photo (habituellement accrochée au mur du bureau d'accueil de la mairie) et au plan dessiné par Josette Faucher.

Il y avait 2 cours non goudronnées pour les 2 classes existantes, 2 jardins avec 2 logements au-dessus de l'école pour les instituteurs, le tout entouré d'un mur d'enceinte.

Il n'y avait pas de jeux fixes installés dans la cour ; les enfants jouaient à la marelle, à la chandelle, au ballon prisonnier, aux osselets, aux billes, à colin-maillard.

Dans chaque classe, il y avait une trentaine d'élèves. Les classes étaient mixtes. Il y avait classe tous les jours sauf le jeudi et le dimanche.

Il n'y avait pas de classe maternelle. Cette classe a été ouverte en 1986. L'école était obligatoire à partir de 6 ans.

Les élèves étaient répartis en 2 classes : CP/CE1/CE2 et CM1/CM2/CEP. Après le CEP, les élèves partaient en apprentissage ou continuaient leur parcours scolaire à Limoges ou dans des écoles professionnelles. Ce n'est que dans les années 70 que les élèves sont allés au collège à Pierre-Buffière.

Des toilettes dites « à la turque » étaient situées à l'extérieur dans chaque cour avec un broc d'eau pour chasse d'eau. Leur nettoyage était fait par les élèves.



Une cantine (voir plan) existait pour les élèves habitant les hameaux éloignés. Les enfants du bourg rentraient manger chez eux le midi. La cantinière cuisinait dans la salle où était pris le déjeuner. Souvent les parents fournissaient les légumes de leur ferme pour les repas.

Il n'y avait pas de services périscolaires. Les enfants des hameaux d'Eyjeaux allaient à pied à l'école, le plus souvent en groupe (pas de ramassage scolaire, pas de voiture familiale pour les conduire à l'école). Après la classe, ils aidaient leurs parents aux travaux de la ferme ou de la maison. Ils avaient des devoirs à faire sur le cahier du soir.

Il n'y avait pas d'activités extra-scolaires. Pendant les jours de congés, les enfants se retrouvaient pour jouer dehors.

Le patois était interdit à l'école. On pouvait même être puni pour l'avoir parlé !

Avant les lotissements, il y avait des prés, des zones humides. Les routes n'étaient pas goudronnées.

Plusieurs commerces existaient dans Eyjeaux (voir plan) : un forgeron, un marchand de tissus, une mercerie, un menuisier, un boucher/coiffeur, un charron, une couturière, un marchand de vins, un forgeron/mécanicien, un café-restaurant/coiffeur, un bureau de tabac/épicerie, 2 café-restaurants, un maraîcher/horticulteur/volailler, une épicerie/cordonnerie. Il y avait aussi 3 fermes, une poste et l'école. Eyjeaux n'avait pas de boulangerie ; des tournées étaient organisées les mardis, mercredis, jeudis, samedis par les boulangers de St Paul. Le pâtissier de St Paul assurait une vente de gâteaux le dimanche à la sortie de la messe.

Aline Bonnet propose de nous retrouver une prochaine fois pour parler des débuts de l'école maternelle à Eyjeaux.

La séance s'est terminée autour d'un goûter partagé avec les parents et Mr le Maire.

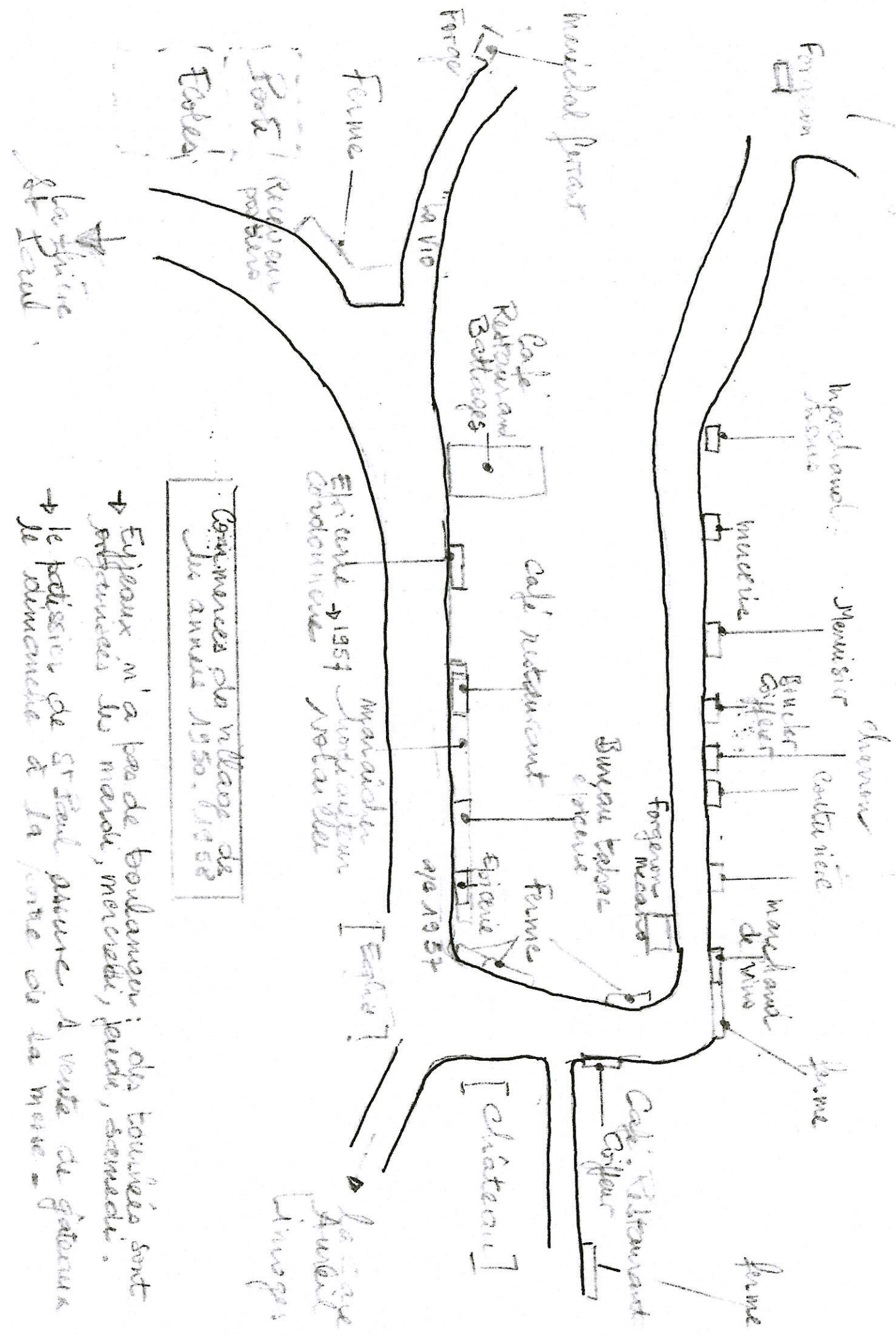
## 2- Divers

Véronique Cheptou et moi terminons notre animation du CME avec la fin de notre mandat municipal 2020-2026. Nous tenons à remercier tous les enfants du CME d'Eyjeaux qui se sont lancés dans l'aventure depuis cinq ans et leurs familles qui ont soutenu leurs enfants dans leur engagement.

CR rédigé par Anne Mallet

Benjamin  
Foyard

Coutu rié - République

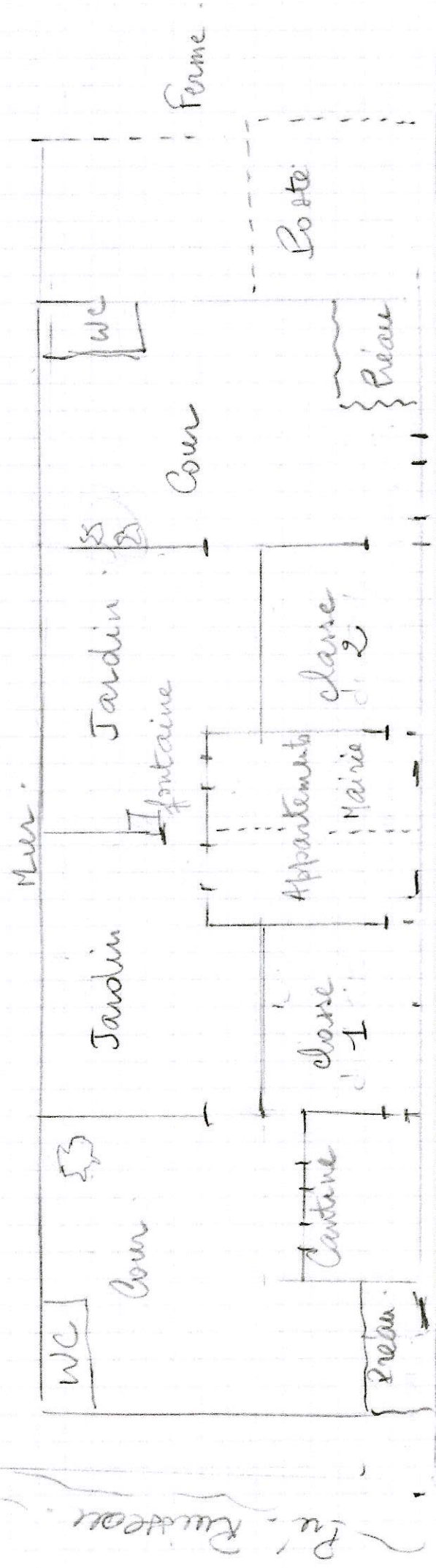


Commencement du village de  
 les années 1950, 1958

→ Eglise n'a pas de boulanger; les boulangers sont  
 situés dans le marais, mercerie, jardi, sennedi.

→ le bâtiment de St Paul assure la vente de légumes  
 le dimanche à la fontaine de la messe.

# IRTS



- Pour
- chaque classe... 1 potée
  - les cours ne sont pas séparées. Sol tout et cailloux.
  - quelques arbres
  - jardins cultivés par les instituteurs qui habitent un appartement de fonction.